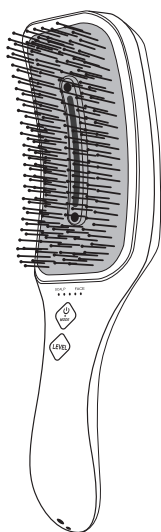


保管用  
保証書付

# icoelle

## EMS SPA BRUSH



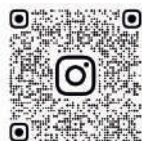
### 取扱説明書

家庭用EMS運動機器

zyva studio



HOMEPAGE



Instagram



X



Line

NM-01-2511

# お買い上げいただき 誠にありがとうございます

ご使用前にこの取扱説明書を必ずお読みのうえ、  
正しくご使用ください。特に「安全上のご注意」は、  
ご使用前に必ずお読みいただき、安全にお使いください。  
この取扱説明書は大切に保管してください。

## 目次

製品仕様と定格	02
安全上のご注意	03
セット内容と各部の名称	07
お使いになる前に	08
ご使用準備	09
ご使用方法	10
使用上の注意	12
お手入れ方法と注意事項	13
保管について	14
お問い合わせする前に	15
Q&A	16
保証とアフターサービスについて	17
保証規約	18
保証書	19

# 製品仕様と定格

商品名	イコエル EMSスパブラシ
型番	IESB-10
電源	充電式（リチウムイオン電池内蔵 500mAh/3.7V）
定格消費電力	約2.3W（最大）
充電時間(※1)	約120分
電池持続時間(※2)	約130分
材質	ABS樹脂、TPR(サーモプラスチックラバー)、ステンレス
寸法	約W65×D235×H54mm
重量	約177g
タイマー	5分（モード連続使用時間）自動OFF機能
セット内容	本体、充電用ケーブル、取扱説明書（保証書付）
生産国	中国

※製品の仕様、外観などは改良のため予告なしに変更することがあります。

※1 充電時間は付属の充電用ケーブルで充電した際の目安です。

※2 弊社推奨の使用 방법에 準じます。

実際の時間は、使用環境や使用状況により異なります。

# 安全上のご注意

ご使用前に、「安全上のご注意」をよくお読みのうえ、正しくご使用ください。  
また、お読みになったあとは必要な時にご覧になれるよう、大切に保管してください。  
ここに示した説明事項は、お使いになる方や他の方への危害、財産への損害を未然に防止するための内容を記載しておりますので、必ずお読みください。

安全にお使いいただくために様々な絵表示で表しています。その表示を無視し、誤った取り扱いをすることによって生じる内容を次のように区別しています。  
内容をよく理解してから本文をお読みください。



## 警告

誤った取り扱いをしたときに、人が死亡または重傷を負うおそれがある内容を示しています。



## 注意

誤った取り扱いをしたときに、ケガをしたり財産に損害を与えるおそれがある内容を示しています。

## 絵表示の意味



禁止



風呂場、シャワー室  
での保管禁止



濡れ手で禁止



分解禁止

絵表示は、  
してはいけない  
こと（禁止）を  
表しています。



必ず守る

絵表示は、しなければ  
ならないこと（強制）  
を表しています。

# 安全上のご注意（症状について）

## 警告



禁止

### ●次のような方は使用しないでください。症状を悪化させるおそれがあります。

- ① 次のような医療機器用電子機器をお使いの方
  - ・ペースメーカーなどの体内植込み型電子機器
  - ・人工心肺などの生命維持用医用電子機器
  - ・心電計などの装着型医用電子機器
- ② 骨折・骨粗しょう症など骨に異常のある方
- ③ 知覚障害や意思表示のできない方
- ④ 発熱、飲酒中、生理中、妊娠中、出産直後、授乳中、極度の疲労、安静が必要な状態の方
- ⑤ ステロイド系ホルモン剤の長期使用や肝臓機能障害で毛細血管拡張を起こしている方
- ⑥ 脳神経に異常を感じている方（てんかんなど）
- ⑦ 17歳以下のお子様

### ●次のような部位には使用しないでください。

- ① 指定の部位以外
  - ② 事故や病気のため、体内に金属やプラスチック、シリコンなどを埋め込んでいる部位
  - ③ 皮膚が化膿や炎症（化粧品によるかぶれ、日焼けを含む）、かゆみ、切り傷、肝斑、手術（美容整形含む）、出血のおそれのある部位
  - ④ 過度な日焼けあと、剃毛または脱毛の直後、ピーリング後の部位
  - ⑤ インプラント・歯列矯正をされている部位
  - ⑥ まぶた、眼球、目の周りの骨より内側、眉毛、唇、耳、のどぼとけ、気道周辺や鎖骨などの首前面
  - ⑦ 粘膜、肘、膝などの関節
  - ⑧ 心臓の近く、キズ、ほくろ、静脈、口中、陰部など身体の敏感な部位
- ※肌や身体に異常を感じる方は、いかなる場合も使用しないでください  
 （肌や身体に異常が発生した場合は、ただちに使用を中止し、医師にご相談ください）
- ※通院中の方は医師にご相談の上、ご使用ください  
 ※その他、使用に関して心配な方、ご自身で判断ができない方は使用前に専門医にご相談ください







必ず守る

### ●次のような方は、必ず医師とご相談の上、使用してください。


- ① 国で定められている指定難病を患っている方
  - ② 心臓疾患、障害およびその疑いのある方
  - ③ 急性疾患の方
  - ④ 悪性腫瘍のある方
  - ⑤ 有熱性疾患、感染症疾患、伝染病疾患の方
  - ⑥ 高血圧や低血圧など血圧に異常がある方
  - ⑦ 重度の動脈瘤、急性静脈瘤のある方
  - ⑧ 貧血病、血友病、血栓病、塞栓病、出血性疾患、結核性の病気を患っている方およびその疑いのある方
  - ⑨ 糖尿病などによる高度な末梢循環障害、顔面の神経マヒ障害のある方
  - ⑩ 過去に金属製品などで皮膚にトラブルや障害をおこしたことがある方
  - ⑪ 皮膚病、接触皮膚炎、アトピー性皮膚炎、アレルギー体質、ケロイド体質、敏感肌、顔面黒皮症、紫斑になりやすい等皮膚に既往症のある方
  - ⑫ 頭・顔・首・肩に疾患がある方および治療中の方、頭・顔・首・肩の手術を受けた方
  - ⑬ 強度近視の方、目の手術（白内障、レーシック等）を受けたことがある方
  - ⑭ 鎮痛剤、血糖降下薬、血圧降下薬を服用または注射されている方
  - ⑮ 医師の治療を受けている方や薬を服用中の方
- ※使用前や使用中、肌や身体に異常を感じたときは、ただちに使用を中止し、医師にご相談ください。

# 安全上のご注意（ご使用・保管について）

## 警 告



 禁止	<ul style="list-style-type: none"> <li>●ご使用前に、本体の割れ・破損がないか確認してください。破損・故障した場合は使用しないでください。</li> <li>●ご使用前に、必ず操作ボタンなどが正常に動作するか確認してください。</li> <li>●本製品は一般家庭用です。絶対に業務用として使用しないでください。</li> <li>●運転中、睡眠中に使用しないでください。</li> <li>●1回あたり5分以内でご使用ください。連続使用の場合は、1時間以上の間隔をあけ、同一部位1日2回までのご使用にとどめてください。上記はあくまでも目安です。お肌の状態をみながらご使用ください。</li> <li>●取扱説明書記載の使用以外の方法で使用しないでください。</li> <li>●ご使用になるときは指輪・イヤリング・ピアス・時計・ネックレスなどの貴金属のアクセサリー類を身につけて使用しないでください。皮膚の炎症などをおこすおそれがあります。</li> </ul>
 分解禁止	<ul style="list-style-type: none"> <li>●本製品の分解、改造は絶対にしないでください。機器が故障した場合には、勝手に修理などせず、販売店に連絡してください。</li> </ul>
 風呂場、シャワー室での保管禁止	<ul style="list-style-type: none"> <li>●お風呂場など、高温多湿の場所やほこりの多い場所で保管しないでください。故障の原因となります。</li> </ul>
 濡れ手で禁止	<ul style="list-style-type: none"> <li>●充電用ケーブルをぬれた手で操作しないでください。</li> <li>●充電用ケーブルを水につけたり、水を使用してお手入れをしないでください。感電・ショートによる発火・火災のおそれがあります。</li> </ul>

## 注 意

 必ず守る	<ul style="list-style-type: none"> <li>●本製品は頭皮・顔・首・肩専用です。指定の使用以外での使用はしないでください。</li> <li>●本製品をお子様・ペットの手の届くところに置かないでください。けがややけどの原因となるおそれがあります。</li> <li>●使用中は手でEMSピン部を触らないでください。刺激により、事故や身体のトラブルを招く恐れがあります。</li> <li>●EMSピン部に金属を接触させないでください。感電のおそれがあります。</li> <li>●本製品を無理に踏みつけたり、落下させたり、折り曲げるなどの強い衝撃を与えないようにしてください。故障の原因となります。</li> <li>●本製品は肌に密着させる製品ですので、清潔にしてお使いください。（お手入れ方法についてはP.13をご覧ください。）</li> <li>●本製品を使用中の部位に、他の方が触れないようにしてください。</li> <li>●不快感や痛みを感じるほどむやみに強くしたり、長時間使用しても効果が上がるわけではありません。筋肉疲労や、皮膚のヒリヒリ感ややけどの原因となることがあります。慣れるまでは、弱いレベルでお試ください。</li> <li>●小さなお子様・ペットには使用しないでください。また、小さなお子様・ペットが本製品で遊ばないようにしてください。</li> <li>●本製品以外のEMS機器と併用しないでください。</li> <li>●飲食時の使用はお控えください。</li> <li>●歯の治療中の方（インプラント・矯正・銀歯等）、歯に詰め物がある方は、レベルを調整して使用してください。EMSの刺激により歯に違和感を覚えることがあります。</li> <li>●火に入れないでください。※詳しくはP.14を参照。</li> </ul>
---	--

# 安全上のご注意(充電池・充電用ケーブル・充電について)

## 警告

 <p>必ず守る</p>	<ul style="list-style-type: none"><li>●付属の充電用ケーブル以外に接続しないでください。火災や発熱、破裂、故障の原因となります。</li><li>●充電口の中に、ピンのような鋭いものや異物を挿し込まないでください。感電やけがの原因となります。</li><li>●付属の充電用ケーブルを他の機器には絶対に使用しないでください。火災や感電、故障の原因となります。</li><li>●お手入れの際は必ず充電用ケーブルを本体から抜いてください。また、ぬれた手で抜き挿ししないでください。</li><li>●指定外の充電条件（指定以上の高い湿度、指定以上の充電電圧や大きな電流、改造した充電器など）で充電しないでください。過充電により、電池が発熱、破裂、発火する原因となります。</li></ul>
 <p>禁止</p>	<ul style="list-style-type: none"><li>●充電用ケーブルが傷んだり、お持ちのアダプターへの挿し込みがゆるいときは使用しないでください。感電、ショート、火災の原因となります。</li><li>●充電用ケーブルを加工したり、引っ張ったり、無理に曲げたり、ねじ曲げたり、束ねて使用しないでください。また、重いものを乗せたり、はさみ込んだりしないでください。火災や感電の原因となります。</li><li>●本製品はリチウムイオン電池を内蔵しております。 次のようなことは絶対にしないでください。発火・火災のおそれがあります。<ul style="list-style-type: none"><li>①加熱や火中投下</li><li>②高温多湿な環境での使用、充電、放置</li><li>③火気のある環境での使用、充電、放置</li><li>④ホコリやチリの多い環境での放置</li><li>⑤直射日光が当たる場所や炎天下の車中など高温になる場所での使用、充電、放置</li></ul></li><li>●もれた液に触らないでください。本製品内部や電池からもれた液体が目に入ったときは、こすらずきれいな水で洗った後ただちに医師の診察を受けてください。失明などの原因となります。</li></ul>

## リチウムイオン電池について

- 充電池は消耗品です。（保証対象外）  
充電しても使用時間が極端に短くなった場合は、充電池の寿命と考えられます。
- 充電池の寿命は使用・保管などの状態により大きく変化します。
- 長期間使用しないときは、満充電にしてから保管してください。  
また3ヶ月ごとに本製品を動作させて、再度充電してください。  
長期間充電しなかった場合、充電ができなくなることがあります。

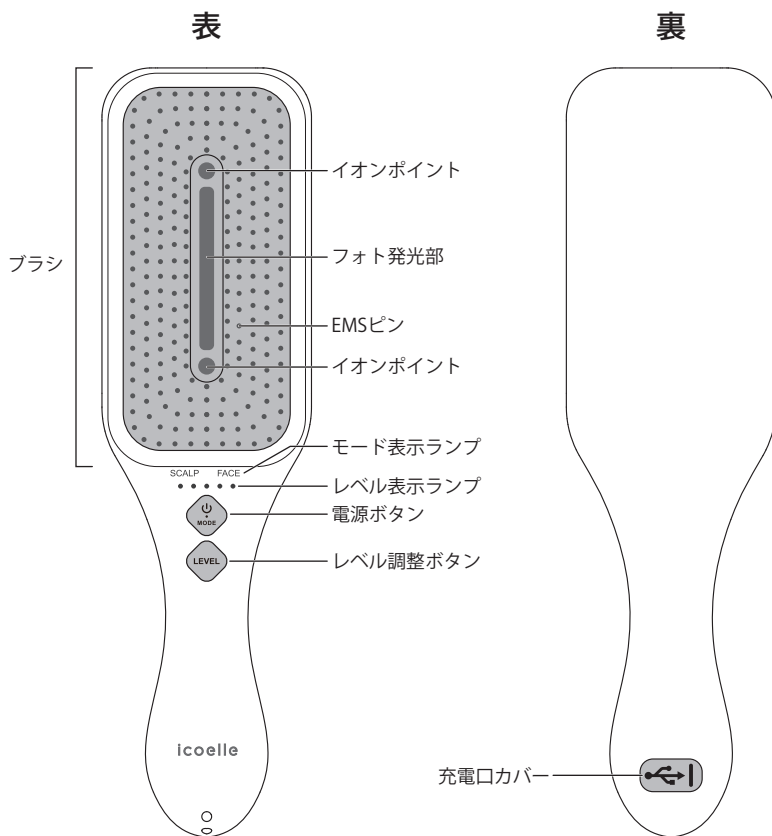
### 廃棄する場合は

本体には、リチウムイオン電池が内蔵されています。  
廃棄の際は、お住まいの地方自治体の条例に従って処分してください。  
条例の詳しい内容は、各地方自治体にお問い合わせください。  
充電用ケーブルも、お住まいの地方自治体の廃棄区分に従って処分してください。



# セット内容と各部の名称

## 本体



## 充電用ケーブル



## 取扱説明書 (保証書付)





# お使いになる前に

はじめてご使用になる場合や、長期間ご使用にならなかった場合は、次の手順で電源アダプターを取り付け、充電を行ってからご使用ください。  
また、必要に応じて定期的に充電を行ってください。

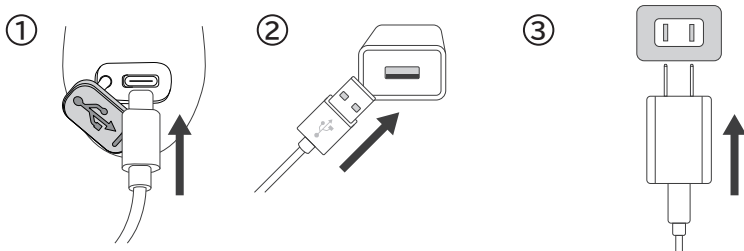
**1 充電口カバーを開き、充電口に付属の充電用ケーブルを挿し込みます。**

**2 電源アダプターを家庭用コンセントに挿し込みます。**

※必ず本製品が乾いている状態で行ってください。

※必ず付属の充電用ケーブルをご使用ください。

※必ずケーブルの端子部分を持って抜き挿ししてください。



・電源アダプターは付属しておりません。市販の電源アダプターをご使用ください。

定格出力は電圧5Vで、電流は1.0A以上のものをご使用ください。

※充電の際は必ず付属の充電用ケーブルを使用してください。

・パソコンのUSBポート等からの充電はお止めください。

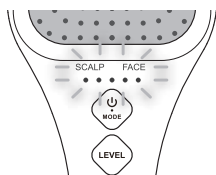


・充電中は使用できません。

・満充電後は充電用ケーブルを本体から抜いてください。

・満充電されるまでの時間は約120分です。

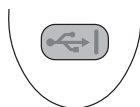
・充電中、本体・電源アダプターが多少温かくなりますが異常ではありません。



充電中: 5つのレベル表示ランプが順番に点灯します。

満充電: 5つのレベル表示ランプがすべて点灯します。

**4 充電後はケーブルを抜き、必ず充電口カバーをしっかりと閉めてください。**



# ご使用準備

## 1 頭皮やお肌を清潔な状態にしてください。

・顔にご使用の際は、必ずメイクを落とした状態でご使用ください。

## 2 頭皮やお肌にニキビや吹き出物、炎症や傷などの異常がないか確認してください。



※頭皮やお肌に異常がある部位には使用しないでください。

※使用中に頭皮やお肌に異常を感じたら、直ちに使用を中止し、専門医にご相談ください。

## 3 頭皮またはお肌をぬらしてください。

頭皮：水

お肌：水や化粧水

◎普段のブラッシング用のブラシとして乾いた髪にもご使用いただけます。



※オイルやスクラブなど、肌への刺激が強いものとの併用は避けてください。本製品の故障や肌トラブルなどの原因となります。

※乳液やクリーム等の油分の多い化粧品を塗布後のご使用はお控えください。通電の妨げとなります。

※本製品はフォト発光部が光ります。

光を直視しないようご注意ください。

また、周囲に人がいないことを確認してからご使用ください。

# ご使用方法 (スカルプモード)

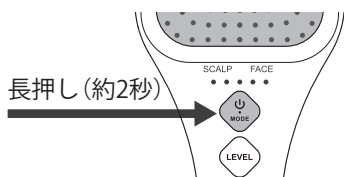
頭皮に特化した心地良い  
刺激で頭筋トレーニング

## 1 頭皮を濡らしてください。

- ※整髪料などを使用している場合は必ず  
しっかり洗い流してからご使用ください。
- ※シャンプーやトリートメントが髪や  
頭皮に残っている状態で使用しないでください。



## 2 本体の電源ボタンとモードボタンは同じボタンです。電源ボタンを長押しして、電源を入れます。短押しでスカルプモードに切り替えてください。

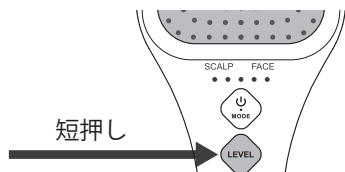


- ※シャワーを浴びながらのご使用や水中での使用は  
おやめください。
- 感電や思わぬ事故の原因となります。

- ・スカルプモードのレベル0からスタートします。
- ・モードボタンを短押しすることによりスカルプモード→フェイスモード→スカルプモードと繰り返し切り替わります。
- ・モードを選択した際は該当するモードの表示ランプが点灯します。
- ・途中で切りたい場合は、電源ボタンを長押しすると、電源が切れます。

## 3 レベル調整ボタンを短押ししEMSレベルを調整します。

レベル0からスタートします。



レベルは5段階あります。

レベル調整ボタンを短押しすることによりレベルが上がっていき、青色のレベル表示ランプが順次点灯します。

レベル5の状態ですべてレベル調整ボタンを押すと、「ピー」と音が鳴りレベル0に戻ります。

※最初は弱いレベルから使用し、無理のないレベルを確認してからご使用ください。



## 4 EMSピンが頭皮に当たるようにしてゆっくりと動かしてください。プログラムは約5分間続き、その後自動で電源が切れます。



- ※強く押し当てないでください。
- ※指定の部位以外にはご使用にならないでください。詳しくはP.12をご覧ください。
- ※使用中に肌や身体に異常を感じた場合は、直ちに使用を中止してください。



# ご使用方法（フェイスモード）

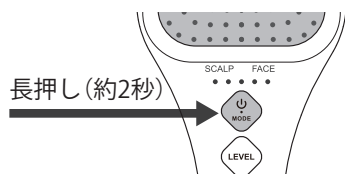
顔全体を刺激し表情筋に  
アクティブにアプローチ



## 1 お肌を水または化粧水などで湿らせてください。

- ※必ずメイクを落とした状態でご使用ください。
- ※髪が長い場合はまとめてください。
- ※乳液やクリーム等の油分の多い化粧品を塗布後  
のご使用はお控えください。

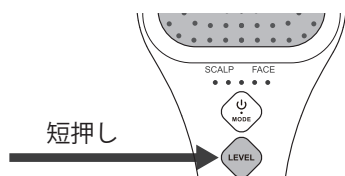
## 2 本体の電源ボタンとモードボタンは同じボタンです。電源ボタンを長押しして、電源を入れます。短押しでフェイスモードに切り替えてください。



- ・モードボタンを短押しすることによりスカalp  
モード→フェイスモード→スカalpモード  
と繰り返し切り替わります。
- ・途中で切りたい場合は、電源ボタンを長押  
しすると、電源が切れます。

※シャワーを浴びながらのご使用や水中での使用は  
おやめください。  
感電や思わぬ事故の原因となります。

## 3 レベル調整ボタンを短押しし EMSレベルを調整します。 レベル0からスタートします。



弱 0 1 2 3 4 5 強

レベルは5段階あります。

レベル調整ボタンを短押しすることによりレベル  
が上がっていき、青色のレベル表示ランプが  
順次点灯します。

レベル5の状態です再度レベル調整ボタンを押す  
と、「ピー」と音が鳴りレベル0に戻ります。

※最初は弱いレベルから使用し、無理のない  
レベルを確認してからご使用ください。

## 4 EMSピンでお肌を優しく引き上げるように押し当ててください。プログラム は約5分間続き、その後自動で電源が切れます。



- ※強く押し当てないでください。
- ※EMSピンで肌をこすらないでください。
- ※指定の部位以外にはご使用にならないでくだ  
さい。詳しくはP.12をご覧ください。
- ※使用中に肌や身体に異常を感じた場合は、直  
ちに使用を中止してください。



# 使用上の注意

## 使用できない部位について

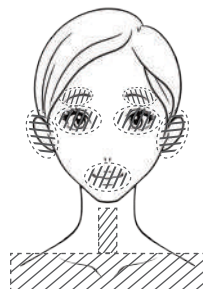
使用禁止部位：の部位

まぶた、目の周りの骨より内側、眉毛、唇、耳、  
首前面、鎖骨から下。

※必ずレベル1からご使用ください。



・同一部位1日2回までの使用にとどめてください。



## 必ず守ること

- ・本製品は頭皮・顔・首・肩専用です。指定の部位・方法以外で使用しないでください。
- ・1回あたり5分以内でご使用ください。連続使用する場合は、1時間以上の間隔をあげ、同一部位1日2回までのご使用にとどめてください。上記はあくまでも目安です。お肌の状態をみながらご使用ください。
- ・本製品を電源を入れて頭皮に使用する際には、シャンプー後など頭皮がぬれている状態でご使用ください。シャワー中・水中で使用しないでください。
- ・本製品を顔に使用する際は、化粧を落とし、肌を水や化粧水などで湿らせてからご使用ください。  
※乳液やクリーム等の油分の多い化粧品を塗布後のご使用はお控えください。
- ・本製品を引っ張ったり、無理な力を加えたりしないでください。
- ・本製品以外のEMS機器と併用しないでください。
- ・本製品は防水仕様(IPX5)ですが、完全防水仕様ではありません。水につけたり、浴槽内や水中に沈めたりしないでください。
- ・お客様ご自身で分解・改造・修理を行った場合、保証対象外となります。

## 使用上のご注意

- ・充電口に水滴、異物などの付着が残らないよう、お手入れしてください。故障や事故の原因となります。
- ・充電または使用する際は、充電口についた水滴や汚れは必ずきれいに拭き取ってください。また、ご使用の際は必ず充電口カバーをしっかりと閉めてください。故障や事故の原因となります。
- ・使用中にはEMSピンが肌から浮かないよう密着させてご使用ください。思わぬ肌トラブルの原因となるおそれがあります。
- ・ボタンを強く押しすぎないでください。
- ・本製品は筋肉の運動を目的とした頭皮・顔・首・肩専用の製品です。  
何らかの症状の改善・緩和を目的とした製品ではありません。
- ・頭皮や肌等に赤みなど、何らかの異常を感じた場合は、すぐに使用を中止してください。

# お手入れ方法と注意事項

## お手入れ方法

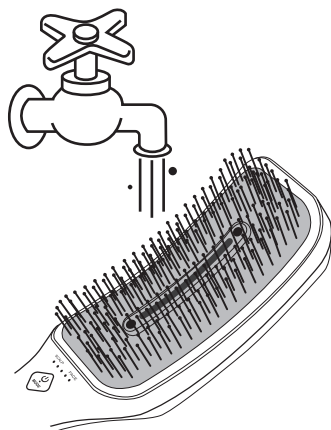


- ※使用後は本体を清潔に保つために、必ず毎回お手入れをしてください。
- ※本体の充電口に水滴、異物などの付着が残らないよう、お手入れしてください。故障や事故の原因となります。
- ※お手入れの際は、必ず充電用ケーブルを本体から抜いてください。また、ぬれた手で抜き挿しをしないでください。感電やけがの原因となります。

**1 本体の電源が入っていないことを確認してください。**

**2 本体についた汚れが気になる場合は洗い流してください。**

- ※本製品は防水仕様(IPX5)ですが、完全防水仕様ではありません。水につけたり、強い水流にさらさないでください。故障の原因になります。
- ※お手入れの際は必ず電源がオフになっていること、充電口カバーが閉まっていることを確認してください。感電や発火、故障などの原因となります。
- ※水中に沈めたりしないでください。
- ※シンナー・ベンジン・アルコールなどの溶剤は使用しないでください。故障や部品の割れ、変色などの原因となります。



**3 乾いた布で本体に残った水気を拭き取ってください。**

- ※製品の構造上、拭き取り後も水が出てくる場合がございますが、品質には影響ございません。

**4 風通しの良い安定した場所で保管してください。**

- ※汚れや水分が残ったまま放置すると、カビや変色、におい、故障の原因となることがあります。

## 充電池について

- 充電池は消耗品です。(保証対象外)  
充電しても使用時間が極端に短くなった場合は、充電池の寿命と考えられます。
- 充電池の寿命は使用・保管などの状態により大きく変化します。
- 3ヶ月ごとに本製品を動作させて、再度充電してください。  
長期間充電しなかった場合、充電ができなくなることがあります。

## 本製品の廃棄について

本製品を廃棄される場合は、お住まいの地方自治体の条例に従って適切に処分してください。

# 保管について

## 本製品は次のような場所に保管してください



水平で  
安定した場所



風通しの  
良い場所

気温 10～35℃  
湿度 20～80%  
上記の気温と湿度の場所  
※充電時も上記条件で  
行ってください。

## 本製品は次のような場所に保管しないでください

本製品は精密な機械・電子部品で作られています。次のような場所に保管すると動作不良の原因となりますので、絶対に避けてください。



直射日光の  
当たる場所



ホコリや  
チリの  
多い場所



温度変化の  
激しい場所



湿度変化の  
激しい場所



火気のある  
場所



水に  
濡れやすい  
場所



揮発性物質  
のある場所



冷暖房機器に  
近い場所



振動のある  
場所



小さなお子様や自分で意思表示できない人へ使用したり、手の届く場所に置かないでください。事故や体調不良の原因となります。

# お問い合わせする前に

電源が入らない	<ul style="list-style-type: none"> <li>電源ボタンを長押し(約2秒間)しているか再度ご確認ください。</li> <li>電池の残量がなくなっている可能性があります。満充電にして再度お試しください。</li> <li>充電用ケーブルがささったままになっていないかご確認ください。充電しながらの使用はできません。</li> </ul>
途中で電源が落ちてしまう	<ul style="list-style-type: none"> <li>電池残量が少なくなっている可能性があります。満充電にして再度お試しください。</li> <li>5分間動作した後に自動で電源が切れます。自動電源オフではないかご確認ください。</li> </ul>
レベルが上がらない/ 動かなくなった	<ul style="list-style-type: none"> <li>肌が極度に乾燥していると通電しないことがあります。肌を水や化粧水などで湿らせた状態で再度お試しください。</li> <li>5分間動作した後に自動で電源が切れます。自動電源オフではないかご確認ください。</li> <li>電池の残量がなくなっている可能性があります。満充電にして再度お試しください。</li> <li>ブラシ部分に頭皮や肌が密着しているかご確認ください。</li> </ul>
刺激が強すぎる/ 刺激が痛く感じる	<ul style="list-style-type: none"> <li>出力レベル設定が強い可能性があります。レベル調整ボタンを短押しして出力レベルを下げてください。</li> <li>ブラシ部分に頭皮や肌が密着していない可能性があります。ブラシ部分と頭皮や肌の間に隙間がないように使用してください。</li> <li>寒く、乾燥した環境で使用すると、肌が乾燥しやすくなり、刺激をピリピリと感じる原因となります。使用場所を温かい環境に変更し、再度お試しください。</li> </ul>
刺激を感じない/ 刺激が弱い	<ul style="list-style-type: none"> <li>モード選択後はレベルが0から開始します。レベルを調整しご使用ください。</li> <li>ブラシ部分に頭皮や肌がしっかり密着しているか確認いただき、ゆっくりと動かしながらご使用ください。</li> <li>電池が消耗している可能性があります。満充電にして再度お試しください。</li> <li>電源が入っていない可能性があります。電源ボタンを長押し(約2秒)し、電源が入っているかご確認ください。</li> <li>出力レベル設定が低い可能性があります。レベル調整ボタンを短押ししてレベルを上げてください。</li> <li>肌が極度に乾燥していると通電しないことがあります。肌を水や化粧水などで湿らせた状態で再度お試しください。</li> <li>肌にクリームなどを塗っている場合は、拭き取ってから再度お試しください。</li> </ul>
充電しても使用可能 時間が極端に短くな った	<ul style="list-style-type: none"> <li>充電時間が充分でない可能性があります。再度充電してお試しください。</li> <li>満充電しても使用回数が極端に少なくなった場合は電池寿命と考えられます。お買い上げの販売店にご相談ください。</li> <li>長期間(1ヶ月以上)使用していない場合、充電残量が減っている可能性があります。</li> <li>保管・使用環境により、お届け時と比べて使用可能回数に変化する可能性があります。</li> </ul>
出力レベルが上 がらない	<ul style="list-style-type: none"> <li>ボタンの操作ミスの可能性があります。モード選択後はレベル0から開始しますので、本体のレベル調整ボタンを押しているか再度ご確認ください。</li> <li>電池の残量が無くなっている可能性があります。充電を行い再度お試しください。</li> </ul>
刺激が途中で止まっ てしまう	<ul style="list-style-type: none"> <li>ブラシ部分に頭皮や肌が密着しているかご確認ください。</li> </ul>
製品から焦げ臭いに おいがする	<ul style="list-style-type: none"> <li>製品の故障が考えられます。ただちに使用を中止し、お買い上げの販売店にご相談ください。</li> </ul>



# Q&A

使ってはいけないときはありますか？	<ul style="list-style-type: none"> <li>・発熱時</li> <li>・妊娠中</li> <li>・生理中</li> <li>・出産直後や授乳中 詳しくはP.4をご確認ください。</li> </ul>
使用できない部位はありますか？	<ul style="list-style-type: none"> <li>・本製品は頭皮・顔・首・肩専用です。取扱説明書にて指定以外の部位には使用しないでください。事故やけがの原因となります。使用禁止の部位はP.12をご覧ください。</li> </ul>
使用した場所が赤くなった/ピンの跡が残った	<ul style="list-style-type: none"> <li>・直ちに使用を止め、肌が正常な状態に戻るまで使用をお控えください。炎症がひかない場合は医師に相談してください。</li> <li>・お肌の状態や使用環境によって、跡が残ることがありますが、時間が経つと消えますのでご安心ください。また、食い込むほど強く押し当ててはおやめください。</li> </ul>
睡眠中に使用できますか？	<ul style="list-style-type: none"> <li>・睡眠中は使用しないでください。</li> <li>また、運転中も使用しないでください。</li> </ul>
浴室で使用できますか？	<ul style="list-style-type: none"> <li>・本製品は防水仕様 (IPX5) です。浴室等での使用は可能ですが、浴槽や水中、お湯に沈めないでください。また浴槽内で本製品を使用する場合、動作状態で水で流したり、水中に沈める等は絶対におやめください。</li> <li>・電源を切った状態でも水流には3分以上さらさないでください。故障の原因となります。</li> <li>・必ず充電口カバーを閉めてください。</li> </ul>
ジェルなしで使用できますか？	<ul style="list-style-type: none"> <li>・ジェルなしで使用できます。必ず水や化粧水などで頭皮や肌を湿らした状態でご使用ください。</li> </ul>
使用時間、使用頻度の目安はありますか？	<ul style="list-style-type: none"> <li>・1回あたり5分以内でご使用ください。連続使用する場合は、1時間以上の間隔をあげ、同一部位1日2回までのご使用にとどめてください。上記はあくまでも目安です。お肌の状態をみながらご使用ください。</li> <li>・お肌に異常が生じていないか、よく注意してご使用ください。お肌に合わないときはご使用をおやめください。</li> </ul>
違和感や疲労感があるのですが	<ul style="list-style-type: none"> <li>・刺激により筋肉が動くことで疲労感を覚えることがあります。顔に違和感がなくなるまでしばらく使用を控えてください。</li> </ul>

# 保証とアフターサービスについて

## 保証書について

保証書は取扱説明書の最後のページになりますので必ず「販売店・購入日」等をご記入の上、内容をよくお読みいただき大切に保管してください。

保証期間はご購入日より1年間となります。この保証は本体のみに適用し、その他の付属品には適用されません。

※なお、お客様都合による紛失、破損、故障等は保証対象外となります。

## アフターサービスを依頼される前に

アフターサービスを依頼される前にこの取扱説明書をよくお読みいただき、再度点検の上、それでも異常がある場合はご購入の販売店、もしくはお客様相談室へご連絡ください。

## 故障した場合の連絡について

ご購入の販売店、もしくはお客様相談室へご連絡ください。

## 保証期間経過後の対応について

ご購入の販売店、もしくはお客様相談室へご相談ください。ご希望により有償にて代替品交換対応とさせていただきます。

## 補修部品の最低保有期間について

本製品の補修用部品については、3年を目安に保管しておりますので、原則として本製品の機能を維持するために必要な補修用性能部品の保有期間は3年です。なお、期限経過後であっても、対応可能な場合もありますので、ご購入の販売店もしくはお客様相談室へご相談ください。

# 保証規約

---

1. 取扱説明書の注意書きに従った正常な使用状態で保証期間内に故障した場合には無償対応とさせていただきます。無償対応をご依頼になる場合には、お買い上げの販売店へ本製品と保証書をご提示いただきお申し付けください。

2. 保証期間内でも次の場合には原則として有料になります。

- ・ 本製品に付属の充電用ケーブル以外を使用した場合
- ・ 取扱説明書以外の使用上の誤りに起因する故障および損傷
- ・ 不当な修理や改造による故障や損傷
- ・ お買い上げ後の保管場所・輸送・落下などによる故障および損傷
- ・ 一般家庭以外(業務用など)に使用された場合の故障および損傷
- ・ 製品使用後の汚れ、塗装はがれ、使用による摩耗などの損傷、故障
- ・ 火災、地震、水害、落雷、その他の天災地変、公害などによる故障および損傷
- ・ 車両、船舶などで配送した場合の故障および損傷
- ・ 保証書のご提示がない場合
- ・ 保証書にお買い上げ年月日・お客様名・販売店名の記入がない場合、あるいは字句を書きかえられた場合(通信販売にてお買い上げのお客様はお届け伝票をご提示ください)
- ・ 当社以外で誤った修理をしたり、改造したために生じた故障および損傷
- ・ 正規販売店以外(リサイクルショップ・ネットオークション等)で購入した場合

3. 本保証書は、日本国内のみ有効です。

4. 本保証書は、再発行いたしませんので大切に保管してください。

この保証書は本書に明示した期間・条件のもとにおいて無償対応をお約束するものです。したがって、この保証書によって、お客様の法律上の権利を制限するものではありません。

保証期間経過後の対応についてご不明な点は、お買い上げの販売店もしくはお客様相談室へお問い合わせください。

保証期間経過後の対応や、補修部品の保管期間については、取扱説明書の「保証とアフターサービスについて」をご覧ください。

# 保証書

本書は、本書の記載内容で保証期間内に無償対応を行う事をお約束するものです。お買い上げ日から、下記期間中に故障が発生した場合は、本書をご提示のうえ、販売店もしくはお客様相談室へ依頼してください。

商品名	イコエル EMSスパブラシ
型番	IESB-10
保証期間	お買い上げ日から1年間（本体のみ）
お買い上げ日	年 月 日
※お客様情報	ご住所 〒 お名前 電話（ ） —
※販売店	販売店名 電話（ ） —

※印欄は必ずご記入ください

症状の内容をできるだけ詳しくご記入ください

株式会社ジヴェアスタジオ

〒150-0001 東京都渋谷区神宮前6-17-11

TEL：0120-998-830 10：00-16：00（土日祝休）