

**SKINIRON™**  
premium skin & body care device

## スキンアイロン 取扱説明書



- ご使用の前に必ず本製品はこの取扱説明書をよくお読みになり、正しくご使用ください。
- 取扱説明書は大切に保管し、必要なときにご利用ください。




# もくじ

もくじ.....	2
安全上のご注意.....	3
使用上のご注意.....	5
各部の名称.....	6
充電する.....	8
使い方.....	9
お手入れ.....	13
よくあるご質問.....	14
仕様.....	15

# 安全上のご注意

ここに示した注意事項は、危害や損害を未然に防止するためのものです。安全に関する重要な内容ですので、必ず守ってください。

## 表示の意味

 <b>危険</b>	取り扱いを誤った場合、使用者が死亡または重傷を負う可能性があり、かつその切迫の度合いが高いと思われる事項があることを示しています。
 <b>警告</b>	取り扱いを誤った場合、使用者が死亡または重傷（※ <sup>1</sup> ）を負う可能性が想定される場合を示します。
 <b>注意</b>	取り扱いを誤った場合、使用者が軽傷（※ <sup>2</sup> ）を負うことが想定されるか、または物的損害（※ <sup>3</sup> ）の発生が想定される場合を示します。

※1：重傷とは、失明やけが、やけど（高温・低温）、感電、骨折、中毒などで後遺症が残るもの、および治療に入院・長期の通院を要するものをさします。

※2：軽傷とは、治療に入院や長期の通院を要さない、けが・やけど・感電などをさします。

※3：物的損害とは、家屋・家財および家畜・ペットなどにかかわる拡大損害をさします。

## 危険



禁止

下記のような医用電気機器との併用は、絶対しない。

- ペースメーカーなどの体内植込型医用電気機器
- 人工心肺などの生命維持用医用電気機器
- 心電計などの装着型医用電気機器

これら医用電気機器の誤動作をまねき、生命に著しい障害をもたらす結果となります。

## 警告



禁止

次に当てはまる人は使用しない。

- 悪性腫瘍がある人 ● 糖尿病の人 ● 血友病疾患の人 ● 急性疾患の人
- 血圧以上の人 ● 感染症疾患の人 ● 妊娠している人、出産直後の人
- 生理中の人 ● アトピー性皮膚炎の人 ● アレルギー体質の人
- 肌が過敏な人 ● 薬を服用している人 ● 血行障害のある人
- 医師の治療を受けていたり、身体に異常を感じている人

以下の部位には使用しない。

- ・ 傷や湿しん・はれものなどのある部位
- ・ 皮膚炎・過度の日焼けなどをしている部位
- ・ 当日の脱毛や除毛処理をした部位
- ・ 整形手術をした部位・眼球・まぶた

弊社指定外の部品を使用しない。

感電・故障の原因となります。

ご自分で分解や修理、改造したりしない。

発火したり、故障や事故の原因となります。

8歳未満のお子様を使用したり、使用させない。

本体を水につけたり、濡らしたりしない。

火災・感電・故障の原因となります。



## 警告



禁止

お風呂など水や湯気がかかる場所で充電したり、使用しない。

感電の原因となります。

使用前に本体に破損や変形がないこと、動作に異常がないことを確認し、異常があるときは使用しない。

感電・けがの原因となります。

子供だけで使わせたり、幼児の手の届くところで使用したり保管しない。

子供が本製品で遊ばないように注意する。

けが・事故の原因となります。

高温になる場所や熱がこもる場所で使用・充電・保管しない。

以下のような場所で使用・充電・保管すると、本体内部電池が発熱・破裂することがあります。

- ・火気のそば ・自動車のダッシュボードや炎天下の車内
- ・直射日光の当たる場所など

電池の液が漏れたときは、電池や液に触れない。

けが・失明の原因となります。

内蔵電池の液が体や衣服に付いたときは、きれいな水で十分に洗い流して、医師にご相談ください。また、電池の液が目に入ったときは、すぐにきれいな水で洗ったあと、医師の診断を受けてください。

濡れた手で、プラグの抜き差しはしない。

感電の原因となります。

コード・プラグを破損するようなことはしない。

傷つけたり、加工したり、熱器具に近づけたり、無理に曲げたり、ねじったり、引っ張ったり、重いものを載せたり、束ねたりしない。

傷んだまま使うと、感電・ショート・火災の原因となります。

コードが傷んだり、差し込みがゆるいときは使用しない。

感電・ショート・火災の原因になります。

コンセントや配線器具の定格を超える使い方をしない。

発熱・火災の原因になります。

付属の電源アダプタ以外で充電しない。

発熱・火災の原因になります。



指示

プラグは根元まで確実に差し込む。

感電の原因になります。

プラグを抜くときは、コードを持たずに、必ず先端のプラグを持って引き抜く。

感電・発火の原因になります。

身体的、知覚的、精神的に障害がある人や製品の知識や経験のない人は、以下の場合のみ使用する。

- ・監督者がいる場合
- ・製品を安全な使い方を教わり、使用にともなう危険性を理解している場合

## 注意



指示

身体の異常や肌に湿疹、発赤、かゆみなどの異常を感じたら、すぐに使用を中止する。

医師に相談して指示に従ってください。

使用前に目立たないところでテストし、肌に異常が出る場合は、使用を中止する。

ヒート機能を使用するときは、やけどに注意する。

ヒート機能は人によって熱く感じられるときがあります。

事前に手などで温度を確かめてからご使用ください。



禁止

使用時は金属製の器具を身体につけない。

浴室などの湿度の高いところや、入浴しながらの使用はしない。

感電の原因になります。

1ヵ所に長時間使用しない。

低温やけどや、体調不良を起こす恐れがあります。

充電中はマッサージ面が温かくなるので、マッサージ面を体に当てつづけない。

低温やけどの原因になります。

落としたり、ぶつけたりしない。

けがの原因になります。

## 使用上のご注意

- 使用時、近くで携帯電話を使わないでください。誤動作する恐れがあります。
- 本商品を廃棄するときは、お住まいの市区町村の指導に従ってください。
- 次のような場所で使用したり、保管したりしないでください。
  - ・直射日光が当たる場所・高温多湿の場所・水のかかる場所
  - ・ホコリの多い場所・火気の近く・振動衝撃の加わりやすい場所
  - ・強電磁界下
- 本商品は家庭用です。不特定多数の方々にご利用になる場所ではご使用にならないでください。

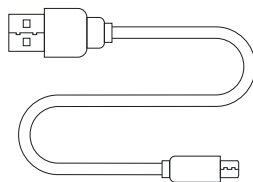
## 各部の名称



### ● スタンド



### ● micro USB 充電ケーブル

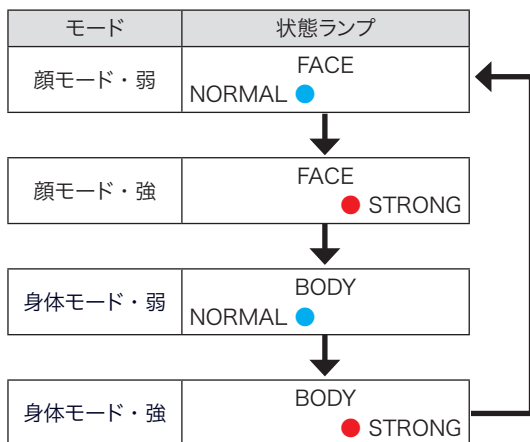


## <コントロールパネル部>



### ① 電源/モードボタン

長押し：電源オン/オフを切り替えます。  
短く押す：押すたびに動作モードが以下のように切り替わります。



### ② ヒートボタン

電源オン時に押すと、ヒートモードがオンになり、マッサージ面が約 42℃に温まります。  
使用するときは手のひらなどで熱さを確かめてからご使用ください。

### ③ 状態ランプ (FACE)

顔モード時に点灯します。ランプの色によって強弱を示します。

弱：青 強：赤

### ④ 状態ランプ (BODY)

身体モード時に点灯します。ランプの色によって強弱を示します。

弱：青 強：赤

## 充電する

はじめて使用するときや電源ランプが赤色に点滅した場合は、充電をしてください。

- ① 電源アダプタの USB プラグを本体の USB プラグ差込口に差し込みます。



- ② 電源プラグの AC プラグをコンセントに差し込みます。

- ③ 充電が完了したら、USB プラグを本体から外します。



充電中はヒートボタンのランプが赤く点灯します。  
充電が完了すると緑色に変わります。

- 充電時間は約 80 分です。

充電中	赤点灯
充電完了	緑点灯
充電残量が残りわずか	赤点滅

### 注意

充電中はマッサージ面が温かくなりますので、マッサージ面を体に対続けしないでください。

低温やけどの原因になります。



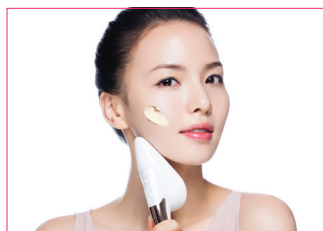
# 使い方

## 顔のマッサージ方法



- ① 電源ボタンを長押しして電源をオンにします。

状態ランプ (FACE) の「NORMAL」が青色に点灯します。



- ② モイスチャークリームを顔に塗り、使用を開始します。

● 使用中はマッサージ面の LED ライトが赤く光り、本体が振動します。

● 安全のため、使用開始後 5 分経過すると、自動的に電源がオフになります。



- ③ 強くしたい場合は、もう一度電源ボタンを短く押します。

状態ランプ (FACE) の「STRONG」が赤色に点灯します。



- ④ 使い終わったら、電源ボタンを 3 秒長押しして電源をオフにします。

## 顔マッサージのポイント



### 【耳】

顔マッサージ前に耳裏部位を上下にこすりつけながら十分にほぐします。



### 【首】

下から上へ引き上げるようにマッサージします。  
喉のあたり（甲状腺）には使用しないでください。



### 【フェイスシルエット】

アイロンのマッサージ面を顔に密着させ、下から上、内側から外側へアイロンかけるようにしてマッサージします。



### 【額】

額ラインは上下左右に移動しながらマッサージします。

反対側も同様におこなってください。

## 身体のマッサージ方法



- ① 電源ボタンを長押しして電源をオンにします。
- ② 電源ボタンを2回短く押して、身体モードにします。

状態ランプ (BODY) の「NORMAL」が青色に点灯します。



- ③ モイスチャークリームを身体に塗り、使用を開始します。
  - 使用中はマッサージ面のLEDライトが赤く光り、本体が振動します。
  - ヒートモードをオンにして使用することをおすすめします。
  - やさしくアイロンを動かしてマッサージしてください。
  - 安全のため、使用開始後5分経過すると、自動的に電源がオフになります。



- ④ 強くしたい場合は、もう一度電源ボタンを短く押します。  
状態ランプ (BODY) の「STRONG」が赤色に点灯します。



- ⑤ 使い終わったら、電源ボタンを3秒長押しして電源をオフにします。

## 身体のマッサージのポイント



**【腕】**  
腕と前腕のアイロンかけるようにマッサージします。



**【お腹】**  
上下に強く押しながらマッサージします。



**【ふくらはぎ】**  
ふくらはぎ裏部位を上下に押しながら固まっている緊張感をほぐします。

# お手入れ

乾いた布でクリームや汚れを拭き取ってください。

- 電源はオフにし、電源アダプタを本体から外してください。
- 本体は、お使いのたびにお手入れしてください。
- アルコール、シンナー、ベンジン、除光液などは使わないでください。  
故障や割れ・変色などの原因になります。



**本製品は防水ではありませんので、水洗いしないでください。**

## よくあるご質問

質問	回答
肌に触れる部分は何でできていますか？	チタンコーティングされたプラチナプレートを使用しています。
使用後のデバイスはどのようにお手入れすればいいですか？	水洗いはせず乾いた布で汚れを拭いてください。
アイロンは熱くなりすぎないですか？	マッサージ面はゆっくりと加熱し、約42°Cまで上がります。
充電中にアイロンが熱くなるのですが、正常ですか？	充電中はマッサージ面が温かくなります(約42°C)。マッサージ面を体に当て続けられないようご注意ください。
どのような効果があるんですか？	栄養を吸収させやすくしたり、筋肉をリラックスさせます。 また、肌のしわや弾力が気になる部位にもご使用いただけます。
素肌に使っても大丈夫ですか？	使用する前に、クリーム、オイル、またはエッセンスをお肌に塗ってください。
高速充電器などで充電できますか？	付属の電源アダプタ以外で充電しないでください。
マッサージ面の赤いLEDライトは直接見ても大丈夫ですか？	目に無害な光ですので、直接見ても問題ありません。
使用開始後、5分経つと電源が切れるのですが？	安全のため、使用開始後5分が経過すると、自動的に電源が切れるしくみになっています。
妊娠中の方は使用できますか？	妊娠中の方は使用しないでください。 また、子供や高齢者が使用する場合は、よく使い方を教えてください。

質問	回答
使用中に少しピリピリします。これは正常ですか？	環境や個人差にもよりますが、電流が流れて皮膚が刺激されると、肌がピリピリする場合があります。異常ではありませんので、ご安心ください。電流を妨げる可能性があるため、使用中はイヤリングやリングなどの金属製品を着用しないでください。
頭皮には使用できますか？	頭皮には使用できません。
首に使用できますか？	首の両側に使用できますが、喉のあたり（甲状腺）は避けてください。
どのようなクリームを使用すればいいですか？	弊社で取り扱っているクリームをおすすめしますが、お使いのエッセンシャルオイルでも使用できます。
弱（NORMAL）と強（STRONG）の違いは何ですか？	振動の強さは同じですが、電流の強さが異なります。
毎日使用しても大丈夫ですか？	毎日使用できますが、1日15分以上の使用はお勧めしません。肌が敏感な方、または乾燥肌の方は、1日おきでのご使用をおすすめします。

## 仕様

定格電圧	AC100-240V
使用電池	リチウムイオン電池 2600mA
充電時間	3 時間
消費電力	8W
サイズ	155×50 (mm)
質量	200g

#### 保証規定

- 取扱説明書の注意書きに従った正常な使用状態で故障した場合には、当社が無料交換させていただきます。
- 無料交換をご依頼になる場合には、商品と本書をご持参ご提示のうえ、お買上げの販売店にご依頼ください。
- ご贈答品等で本保証書に記入してあるお買上げ販売店に交換がご依頼できない場合には、当社カスタマーサービスへご相談ください。
- 保証期間内でも次の場合には有料交換になります。
  - ・火災、地震、水害、落雷、その他の天災地変、公害や異常電圧による故障及び損傷。
  - ・一般家庭用以外（例えば、業務用・店舗等での使用、事務所・研究室等での使用、車内、船舶への搭載）に使用された場合の故障及び損傷。
  - ・使用上の誤り及び不当な交換や分解・改造等による故障及び損傷。
  - ・お買上げ後の落下等による故障及び損傷。
  - ・本書の提示がない場合。
  - ・本書にお買上げ年月日、お客様名、販売店印の記入のない場合、或いは字句を書き替えられた場合。
  - ・取扱説明書に記載されていない方法で使用した場合の故障及び損傷。
  - ・ご使用後のお手入れを怠ったことによる故障及び損傷。
  - ・消耗部品は無料交換の適用除外となります。
- 本書は再発行致しませんので大切に保管してください。

※お客様にご記入いただきました保証書記載の個人情報（お名前、ご住所、電話番号）は保証期間内のサービス活動、及びその後の安全点検活動のために利用させていただく場合がございますので、ご了承ください。

※この保証書は、本書に明示した期間、及び条件により無料交換をお約束するものです。保証期間経過後の交換等についてご不明の場合は、お買上げの販売店又は当社カスタマーサービスにお問い合わせください。なお、この保証書によって、保証書を発行している者、及びそれ以外の事業者に対するお客様の法律上の権利を制限するものではありません。

## 保証

### 製品保証書（お客様控え）

保証期間対象部分	お買上げ日から 1 年		
お買上げ年月日		年	月 日
商品名			
注文番号			
お客様	ご住所	〒	TEL ( ) -
	お名前	様	

この製品は厳格な品質管理のもとで製品検査したものです。

お客様の正常な使用状態において、万一故障した場合には、保証規定に基づき、交換いたします。

※ 交換のご依頼は、下記問い合わせ先へお申し付けください。

※ 修理の際は、必ず本保証書をご提示ください。

※ 本保証書は再発行いたしませんので大切に保管してください。

※ 並行輸入などで購入した場合は該当しません。

※ 保証期間内のお客様の不注意による破損、誤作動は該当しません。

## 株式会社 ALPACA

〒107-0062

東京都 港区 南青山二丁目 2 番 15 号 ウィン青山 1214 号

お問い合わせ E-mail : cs@alpc.tokyo